

# ***Прибор для измерения спутниковой промежуточной частоты 950-2150MHz diSat DS2000***



## ***Правила безопасности:***

- 1. Если Вы используете подобный аппарат впервые, внимательно прочтите эту инструкцию.***
- 2. Не касайтесь LCD экрана***
- 3. Не помещайте тяжелые предметы на прибор***
- 4. Не кладите прибор вблизи источников тепла, под прямые солнечные лучи, в места с сильной механической вибрацией или обилием пыли***
- 5. Пожалуйста, размещайте прибор в хорошо вентилируемом помещении***
- 6. Прибор должен быть полностью заряжен перед первым использованием (для первой зарядки рекомендуется длительность не менее 6 часов)***
- 7. Свяжитесь с поставщиком в случае проблем с работой прибора***
- 8. На прибор, используемый не по инструкции, гарантия не распространяется.***

***Мы оставляем за собой право внести изменения в продукт для улучшения дизайна и качества. Соответственно, метод использования может измениться. Мы не несем ответственности за любые ошибки, если у Вас имеются какие-либо вопросы, пожалуйста, свяжитесь с поставщиком.***

Оглавление	
Глава 1 Обзор.....	3
<b>1.1 Основные особенности:</b> .....	3
Глава 2 Прибор для измерения SatПЧ.....	4
<b>2.1 Внешний вид</b> .....	4
<b>2.1.1 Верхняя панель</b> .....	4
<b>2.1.2 Передняя панель</b> .....	5
<b>2.2 Детальная инструкция по использованию</b> .....	6
<b>2.3 Список каналов</b> .....	6
<b>2.4 Настройка канала</b> .....	9
<b>2.5 Настройка спутника</b> .....	12
<b>2.6 Настройка транспондера</b> .....	16
<b>2.7 Системные настройки</b> .....	18
<b>2.8 Игровое меню</b> .....	18
Глава 3 Приложение .....	19
<b>Приложение А</b> .....	19
<b>Приложение Б</b> .....	20
Глава 4 Питание .....	21
Глава 5 Технические характеристики .....	22

# *Глава 1 Обзор*

*Прибор для измерения спутниковой промежуточной частоты – удобный аппарат для установки и отладки спутниковой антенны.*

## *1.1 Основные особенности:*

- *Простой в использовании графический интерфейс*
- *Подходит для первичной настройки спутниковых антенн*
- *Просмотр ТВ программ на цветном LCD экране*
- *Настройка LO LNB и параметров SATV, точное нахождение спутникового сигнала*

## *Глава 2 Прибор для измерения SatПЧ*

### *2.1 Внешний вид*

#### *2.1.1Верхняя панель*



1. RF вход: может быть подключен к спутниковой антенне с помощью коаксиального кабеля
2. Переключатель Вкл/Выкл
3. Разъем для подключения зарядного устройства

### 2.1.2 Передняя панель



1. Индикатор работы прибора (Желтый: прибор включен; Красный: прибор выключен)
2. Индикатор наличия сигнала: выберите меню «prog edit» (настройка канала) - индикатор загорится в случае, если сигнал принимается
3. Стрелки: для выбора нужной опции
4. Цифровые клавиши: клавиши от 0 до 9 для ввода номера
5. Клавиша тети (меню): нажмите для вывода страницы настроек или перехода к предыдущему меню
6. Клавиша ok: подтверждение
7. Клавиша mute: выключение и включение звука
8. Клавиша Exit (выход): возврат к начальному экрану
9. Клавиша Edit (редактирование): редактирование каналов
10. LCD дисплей: отображает параметры в зависимости от выбранной функции

## 2.2. Детальная инструкция по использованию

Начальный экран:

- Для перехода к начальному экрану нажмите клавишу *Меню* на передней панели



Шесть иконок в верхней части экрана означают:

- *Program list* – список каналов
- *Program editing* – настройка канала
- *Satellite editing* – настройка спутника
- *Transponder editing* – настройка транспондера
- *System setting* – настройка аппарата
- *Game setting* – настройка игры

## 2.3 Список каналов

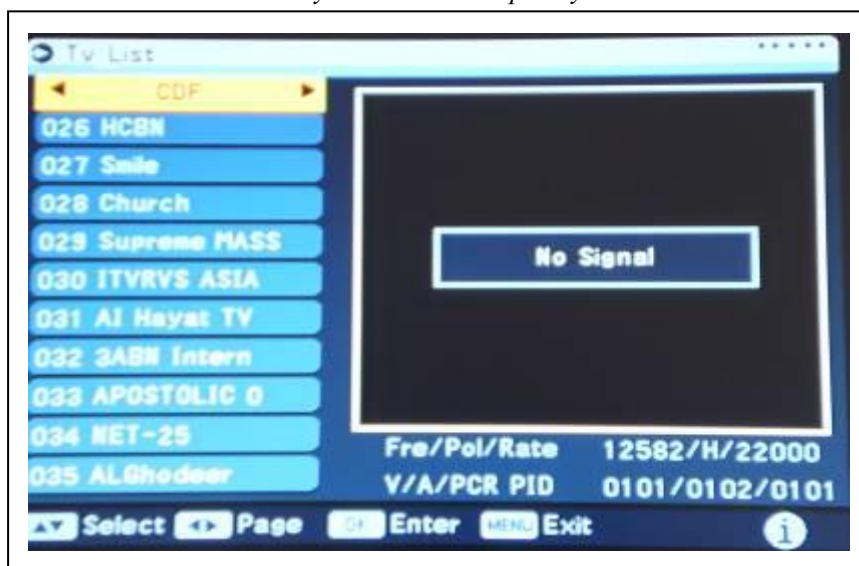
1. Для перехода к меню списка каналов выберите его стрелками влево и вправо [◀] [▶] на начальном экране



- Передвиньте курсор на список каналов (Tv List) с помощью клавиш вверх и [▲][▼]
- Перейдите к списку каналов (Tv List), нажав клавишу ok, на экране отобразится список каналов:



- Выберите программу для предпросмотра с помощью клавиш вверх и вниз [▲][▼]
- Нажмите клавишу Меню для выбора спутника



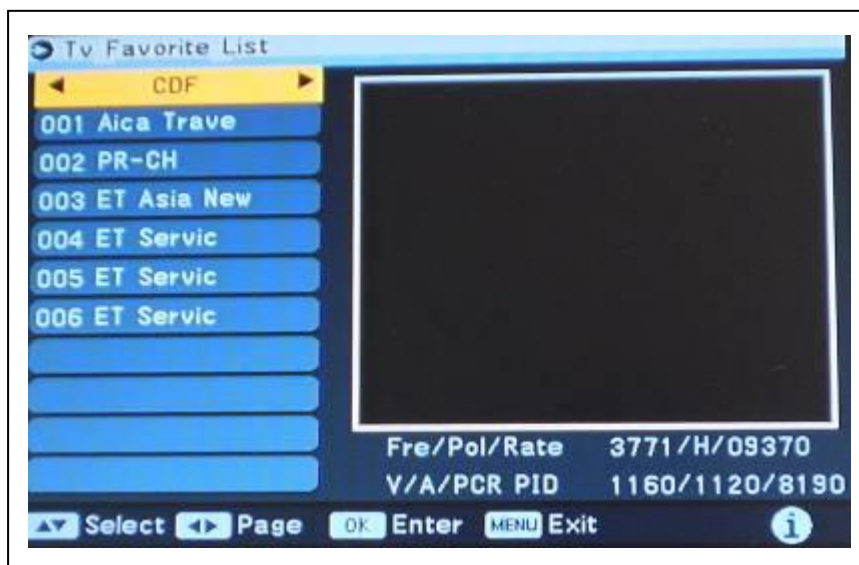
- Используйте клавиши вправо и влево [◀][▶] для переключения между сохраненными спутниками. Список каналов соответствующий спутнику будет отображаться ниже названия спутника. Нажмите клавишу ok или вниз [▼] для подтверждения выбора спутника. Вы можете выбрать программу с помощью клавиш вверх и вниз [▲][▼]

2. Для перехода к списку радиостанций выберите в выпадающем списке пункт *Radio List* (список радиостанций) нажатием клавиши *ok*. Дисплей отобразит:



- Возможны те же операции что и со списком телеканалов (*TV List*)

3. Для перехода к списку избранных ТВ каналов (*Tv Favorite List*) нажмите клавишу *ok*:



- Для выбора избранного канала используйте стрелки вверх и вниз [▲][▼]



4. Для перехода к списку избранных радиостанций (Radio Favorite List) нажмите клавишу ok:



- Выберите избранный канал с помощью клавиш вверх и вниз [▲][▼]

## 2.4 Настройка канала

1. Перейдя на основной экран нажатием клавиши Мени, выберите подменю настройки канала (Prog edit) с помощью клавиш влево и вправо [◀][▶]



2. Для перехода к выбору избранных каналов (Choose Fav Prog) передвиньте курсор на этот пункт с помощью клавиш вверх и вниз [▲][▼], затем нажмите клавишу ok. Дисплей отобразит:



■ Выберите канал, который Вы хотите добавить в список избранных и нажмите клавишу ok. Значок ♥ сбоку от названия канала означает, что он был добавлен в избранное.

3. Для перехода в режим изменения порядка каналов (Move Program) нажмите клавишу ok на соответствующем пункте подменю. Дисплей отобразит:



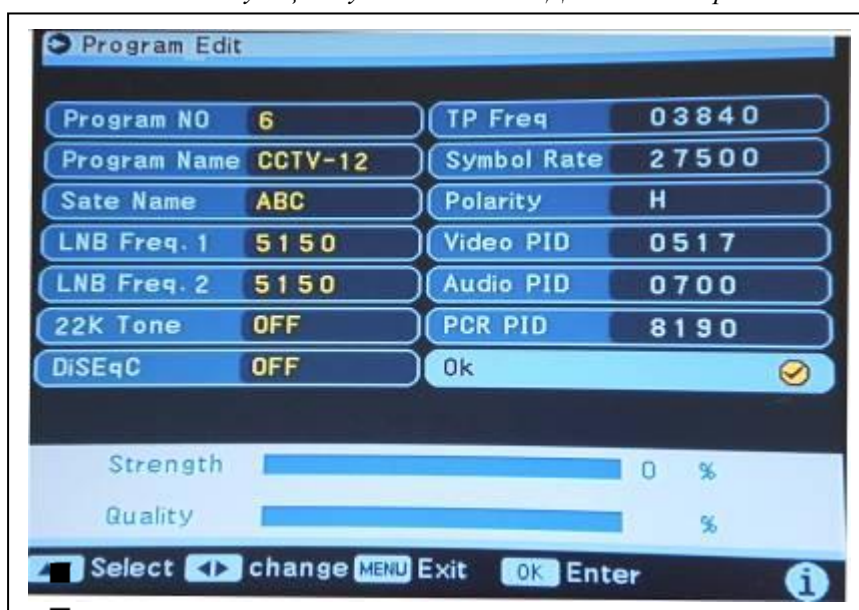
■ Выберите канал, который Вы хотите переместить и нажмите клавишу ok. Значок ♦ справа от названия канала означает, что этот канал на данный момент перемещается. Переместите канала на желаемую позицию с помощью клавиш вверх и вниз [▲][▼], затем нажмите клавишу ok еще раз для того, чтобы зафиксировать положение канала в списке.

4. Для перехода в режим удаления каналов (Delete Program) нажмите клавишу **ok** на соответствующем пункте подменю. Дисплей отобразит:



- Выберите канал, который Вы хотите удалить и нажмите клавишу **ok**. Справа от названия канала появится значок **X**, означающий что канал будет удален. Нажмите клавишу **ok** еще раз для того, чтобы убрать значок и отменить удаление. Нажмите клавишу **Меню** дважды или клавишу **Exit** и прибор предложит сохранить внесенные изменения. Выберите **да (ok)** или **отмену (cancel)** с помощью клавиш влево и вправо [**◀**][**▶**] и нажмите клавишу **ok** для подтверждения выбора.

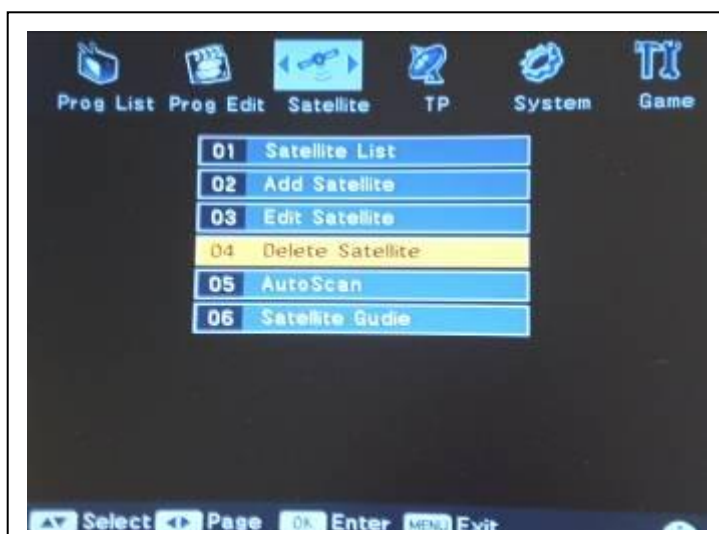
5. Для перехода к настройке канала (Program Edit) нажмите клавишу **ok** на соответствующем пункте подменю. Дисплей отобразит:



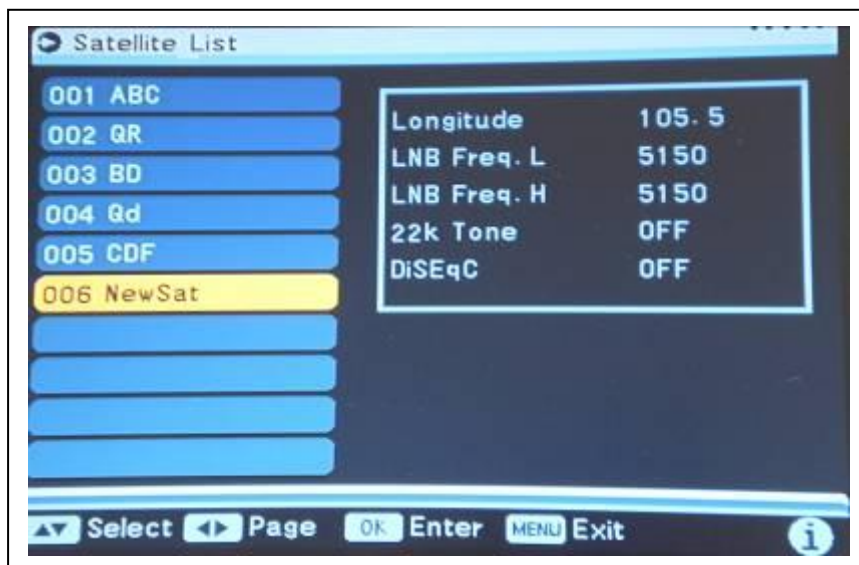
- Выберите параметр, который Вы хотите изменить с помощью клавиш вверх и вниз [▲][▼]. Введите желаемое значение с помощью цифровых клавиш, затем, когда изменения завершены, выберите пункт *ok* в нижней части меню настройки канала и нажмите клавишу *ok* для подтверждения. В противном случае изменения не будут сохранены.

## 2.5 Настройка спутника

1. Перейдя на основной экран нажатием клавиши *Меню*, выберите подменю спутник (*Satellite*) с помощью клавиш влево и вправо [◀][▶]



- Передвигайте курсор с помощью клавиш вверх и вниз [▲][▼]
2. Для перехода к списку спутников (*Satellite List*) нажмите клавишу *ok* на соответствующем пункте подменю. Дисплей отобразит:



- Таблица с параметрами спутника отображает азимут спутника, частоту гетеродина  $\frac{1}{2}$ , состояние 22кГц тона и состояние DiSEqC переключателя.



3. Для перехода к добавлению спутника (Add Satellite) нажмите клавишу *ok* на соответствующем пункте подменю. Дисплей отобразит:



- Выберите пункт, который Вы хотите задать и нажмите клавишу *ok* для перехода к режиму клавиатуры. Введите текст с помощью стрелок и клавиши *ok*. Нажмите клавишу *Exit* для удаления символа. Выберите *ok* в нижней части списка и нажмите клавишу *ok* для подтверждения ввода и сохранения имени.



4. Для перехода к настройке спутника (Edit Satellite) нажмите клавишу **ok** на соответствующем пункте подменю. Дисплей отобразит:



- Выберите параметр, который вы хотите задать и нажмите клавишу **ok** для перехода к режиму клавиатуры. Введите текст с помощью стрелок и клавиши **ok**. Нажмите клавишу **Exit** для удаления символа. Выберите **ok** в нижней части списка и нажмите клавишу **ok** для подтверждения ввода и сохранения имени.

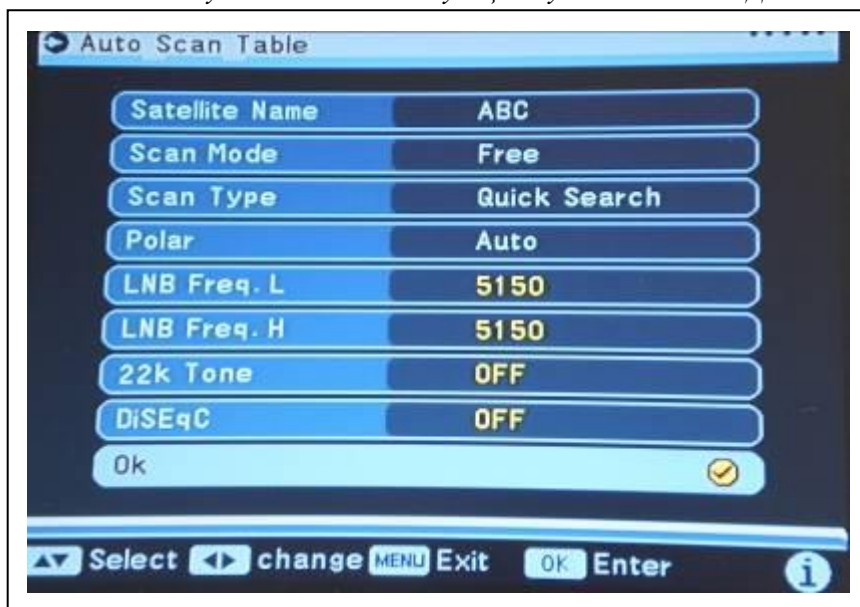
5. Для перехода к удалению спутника (Delete Satellite) нажмите клавишу **ok** на соответствующем пункте подменю. Дисплей отобразит:



- Выберите спутник, который Вы хотите удалить и нажмите клавишу **ok**. Справа от названия спутника появится значок **×**, означающий что спутник будет удален. Нажмите клавишу **0** для выбора всех спутников. Нажмите клавишу **ok** еще раз для того, чтобы убрать значок и отменить удаление. Нажмите клавишу **Меню** или клавишу **Exit** и прибор предложит сохранить

внесенные изменения. Выберите да (ok) или отмену (cancel) с помощью клавиш влево и вправо [◀][▶] и нажмите клавишу ok для подтверждения выбора.

6. Для перехода к параметрам автосканирования (Auto Scan Table) нажмите клавишу ok на соответствующем пункте подменю. Дисплей отобразит:



- Выберите спутник, режим поиска, тип поиска и полярности. Для начала поиска выберите ok в нижней части списка и нажмите клавишу ok.

7. Для перехода к параметрам спутника (Satellite Guide) нажмите клавишу ok на соответствующем пункте подменю. Дисплей отобразит:



- Введите параметры, выберите ok в нижней части списка и нажмите клавишу ok. Два параметра будут рассчитаны автоматически.

## 2.6 Настройка транспондера

1. Перейдя на основной экран нажатием клавиши Мени, выберите подменю транспондер (TP) с помощью клавиш влево и вправо [◀][▶]



- Передвигайте курсор с помощью клавиш вверх и вниз [▲][▼]
2. Для перехода к режиму добавления транспондера (Add Transponder) нажмите клавишу ok на соответствующем пункте подменю. Дисплей отобразит:



- Выберите спутник с помощью клавиш влево и вправо [◀][▶]. Выберите параметр для изменения с помощью клавиш вверх и вниз [▲][▼]. Вы можете изменить скорость потока, символную скорость и поляризацию. Выберите ok в нижней части списка и нажмите клавишу ok для начала поиска каналов.



3. Для перехода к режиму настройки транспондера (Edit Transponder) нажмите клавишу **ok** на соответствующем пункте подменю. Дисплей отобразит:



- Для переключения между параметрами используйте клавиши **вверх** и **вниз** [▲][▼]. Вы можете изменить скорость потока, символьную скорость и полярность. После окончания изменения выберите пункт **ok** в нижней части списка и нажмите клавишу **ok** для сохранения изменений. Для отмены нажмите клавишу **Меню** или клавишу **Exit**.

4. Для перехода к удалению транспондера (Delete Transponder) нажмите клавишу **ok** на соответствующем пункте подменю. Дисплей отобразит:



- Выберите транспондер, который Вы хотите удалить и нажмите клавишу **ok**.

Справа от названия транспондера появится значок X, означающий что транспондер будет удален. Нажмите клавишу 0 для выбора всех транспондеров. Нажмите клавишу ok еще раз для того, чтобы убрать значок и отменить удаление. Нажмите клавишу Menu или клавишу Exit и прибор предложит сохранить внесенные изменения. Выберите да (ok) или отмену (cancel) с помощью клавиш влево и вправо [◀][▶] и нажмите клавишу ok для подтверждения выбора.

## **2.7 Системные настройки**

Системные настройки аппарата:

- A. Стандарт ТВ: Вы можете переключаться между PAL, NTSC или авто режимом. Для переключения используйте клавиши влево и вправо.
- B. Язык: поддерживаются английский и китайский языки
- C. Сброс к заводским установкам: удаление добавленных каналов и сброс к заводским установкам. Клавишами влево и вправо выберите подтвердить (confirm) или отменить (cancel) затем нажмите клавишу ok для выбора.
- D. Обновление прошивки: обновление программного обеспечения в зависимости от выбранного режима: обновление системы, обновление системы и каналов, загрузочной заставки или всего вместе.
- E. Настройки OSD: настройка всплывающих окон (стиль и прозрачность)
- F. Настройки изображения: изменение яркости баланса цветов. Изменения вступают в силу мгновенно, для возврата к начальным настройкам выберите вернуться (resume) и нажмите клавишу ok.

## **2.8 Игровое меню**

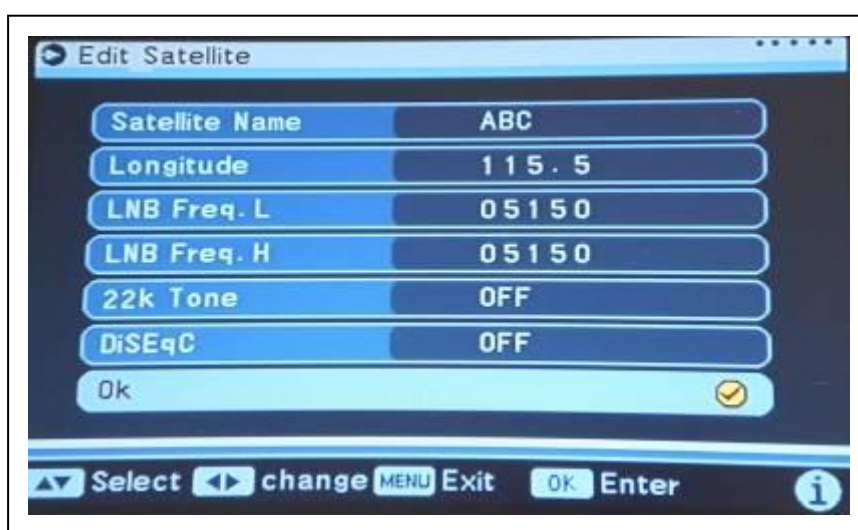
- A. Календарь
- B. Тетрис
- C. Змейка

## Глава 3 Приложение

Для быстрого и легкого нахождения спутника следуйте одной из следующих инструкций. Антенна должна быть точно настроена.

### Приложение А

1. Включите Ваш прибор
2. Перейдите в общее меню нажатием клавиши *Меню*. Используя клавиши влево и вправо [◀][▶] выберите подменю настройки спутника (satellite setting), затем нажмите клавишу *Edit*. Введите значения и нажмите клавишу *ok* для подтверждения. Прибор начнет демонстрировать канал.



3. Для перехода к списку каналов нажмите клавишу *ok*, для выбора спутника нажмите клавишу *Меню*. Для переключения между сохраненными спутниками используйте клавиши влево и вправо [◀][▶], соответствующий список каналов будет отображаться ниже. Нажмите клавишу *ok* или клавишу вниз для подтверждения выбора спутника. Далее Вы можете выбрать канал с помощью клавиш вверх и вниз и нажать клавишу *Exit* для начала его воспроизведения.
4. Перейдите в режим настройки канала (*Edit Program*) нажатием клавиши *Edit*. При изменении скорости потока, символьной скорости и полярности, а также при подгонке антенны будут отображаться шкалы спутникового сигнала, в случае если сигнал принимается. Светодиодная лампочка будет менять цвет в зависимости от наличия сигнала. Настройте антенну для получения сильнейшего сигнала.

## Приложение Б

1. Включите Ваш прибор
2. Перейдите в общее меню нажатием клавиши Menu. Используя клавиши влево и вправо [◀][▶] выберите подменю настройки спутника (satellite setting), затем выберите пункт добавить спутник (Add Satellite) в списке. Введите значения и нажмите клавишу ok для подтверждения. Прибор начнет демонстрировать канал.



3. Перейдите на начальный экран нажатием клавиши Menu, затем перейдите в подменю настроек транспондера (transponder setting) с помощью клавиш влево и вправо [◀][▶]. Выберите пункт добавить транспондер (Add Transponder). При изменении скорости потока, символьной скорости и поляризации, а также при настройке антенны будут отображаться шкалы спутникового сигнала, в случае если сигнал принимается. Настройте антенну для получения сильнейшего сигнала.

## **Глава 4 Питание**

*Питание прибора может осуществляться от встроенного аккумулятора (12v, li-ion) или от подключенного зарядного устройства. Время работы при полном заряде аккумулятора составляет более 4 часов.*

*Примечание:*

- 1. Напряжение аккумулятора определяется автоматически и в случае его снижения до уровня  $11.3V \pm 0.2$  светодиодный индикатор заряда аккумулятора загорается красным. В этом случае рекомендуется зарядить аккумулятор иначе возможно выключение прибора.*
- 2. Заряжайте прибор только специализированным зарядным устройством. Во время зарядки индикатор заряда батареи будет гореть красным, когда процесс аккумулятора будет полностью заряжен индикатор изменит цвет на желтый.*
- 3. Пользование прибором во время зарядки аккумулятора разрешается. Для полной зарядки необходимо в среднем от 3 до 6 часов. Рекомендуется заряжать аккумулятор в течении 6 часов при первых трех циклах зарядки.*
- 4. Поиск спутника во время зарядки аккумулятора также разрешен.*

*Аккумулятор предназначен специально для данного прибора и должен заряжаться специальным зарядным устройством, поставляемым в комплекте. Производитель не несет ответственности за любые повреждения вызванные использованием другого зарядного устройства.*

## ***Глава 5 Технические характеристики***

### ***1. Входная частота***

*Диапазон частот: 950MHz~2150MHz*

### ***2. Параметры сигнала***

*Уровень входного сигнала: -30dBmV-45dBmV*

*Сопротивление: 75Ω*

*Символьная скорость: 2M-45M*

### ***3. Остальные параметры***

*Размеры: 160×97×47(mm)*

*Условия работы: 0℃ ~ +40℃*

*LCD дисплей: 3.5 дюйма*

*Аудио выход: встроенный динамик*

*Qpsk демодулятор: поддерживается*

*Тоновый сигнал 22KHz: поддерживается*

*DiSEqC протокол: поддерживается*

*Входной разъем : тип F*

### ***4. Питание***

*Питание LNB : 13V, 18V,<500mA*

*DC элемент питания: DC12V аккумулятор*

*Входные данные зарядного устройства : AC110V/60Hz/220V/50Hz ±10%*

*Выходные данные зарядного устройства: 12.6VDC 2200mA*

*Время работы аккумулятора: 3-5 часов при полном заряде*

*Время на зарядку аккумулятора: 3-6 часов*

### ***5. Комплектация***

*Зарядное устройство: 1 AC зарядное устройство*

*Чехол: 1*

*Инструкция: 1*